

A rurális térségek fejlesztésének néhány új szempontja

Dr. Hajnal Klára PhD. - Szabó András PhD. hallgató

Abstract:

A tanulmány kísérletet tesz a rurális térségek problémáinak feltárásához, és megoldásához. Az emberiség paradigmaváltás küszöbén van, amelyet az elmélyülő komplex társadalmi, gazdasági és környezeti válság bizonyít. A hagyományos problémamegoldó elvek és módszerek nemcsak alkalmatlanok, hanem tovább mélyítik a válságot és elodázzák a valódi megoldás lehetőségét.

A tanulmány a fogalmak tartalmi elemzését alapvető feladatnak tartja: a fejlődés fogalmának újraértékelése nélkül lehetetlen valódi változásokat. Az evolúciós, rendszerszemléletű elméleti fejezetek után a helyi gazdaság rendezőelvei és gyakorlati kérdéseit elemzi, a teljesség igénye nélkül.

This study attempts to unravel and solve the problems of rural areas. Humankind is right at the beginning of a paradigm shift, which is also proved by the deepening complex social, economic and environmental crisis. Traditional theories and methods of resolution are not adequate anymore; moreover in certain cases they would deepen the crisis further, and would not be able to find even the possibility of real solutions. The study's principal aim is to clarify and define the content of certain fundamental concepts. Without the reevaluation and redefinition of the concept of development, no changes can be achieved. After the theoretical evolutionary, system approach chapters the study is analysing the principles and pragmatic problems of local economies.

kulcsszavak: ökológiai túlfogyasztás, evolúció, fejlődés, rendszerszemlélet

keywords: ecological overshoot, evolution, development, system approach

1. Bevezető

Az emberiség történetét az urbanizáció történeteként is értelmezhetjük. A város és a falu valószínűleg kezdetektől fogva egymás mellett élő települési formák. A falu a mezőgazdasági tevékenység helyszíne volt, míg a város több funkcióval rendelkezett: részben világi, részben szakrális feladatai voltak.

A falu és a város a társadalmi munkamegosztás eredménye, azonban egy árnyaltabb értelmezés szerint elméletileg feltételezhető egy szélesebb körű „társadalmi szerződés” a falu és a város között. A jelenséget lefedő fogalmak tartalmi értelmezése azonban hiányos, amelynek a feltárása hozzájárulhat a rurális térségek jelenlegi problémáinak megoldásához.

A fogalmi rendszer tartalmi tisztázása rendkívül fontos. Ennek részben elméleti okai, részben aktuális, gyakorlati okai vannak. A fogalmak megismerési értékének jelentőségére Einstein így mutat rá:

“A fogalmak tartalmát csak azáltal nyernek, ha - akár csak közvetve is – az érzékelt léttel vannak összefüggésben. Ezt a kapcsolatot azonban semmiféle logikai kutatás nem fedezheti fel, ezt csak átélni lehet - és mégis – éppen ez a kapcsolat határozza meg a fogalomrendszerek megismerési értékét” (Einstein, A. 2000).

Akkor van tehát értelme, értéke a gondolkodásnak, párbeszédnek, ha a használt fogalmi rendszer jelentése megegyezik a mögötte lévő valósággal. (A modernitás korának egyik jellemzője az eufémizmusok használata. Ezek olyan fogalmak, amelyek általánosan elfogadott tartalma megfelel a társadalmi jó, a társadalmi igazságosság és a haladás kritériumainak, ugyanakkor a valóságban egész más, gyakran ellentétes gyakorlatot jelentenek: pl. vállalati szerkezet-átalakítás helyett munkaerőelbocsátás, tőkebefektetés helyett kizsákmányolás, hatékonyság növelés helyett létszámleépítés, társadalmi érdek helyett szűk befektetői érdekeltség, stb...)

Tehát egy fogalom használata akkor helyes, ha annak tartalma, jelentése a valósággal megegyezik. A jelenlegi változások a világban olyan arányúak, hogy általánosan is szükségszerű a fogalmak megismerési értékének az elemzése.

A másik nagyon fontos indokot Thomas Kuhn tárja fel:

Ha egy önfenntartó hipotézis, - mint gondolkodási paradigma - már nem tükrözi és magyarázza a valóságos világot, mert a tapasztalatok – mint anomáliák – tömegesen ellentmondanak, ezzel megcáfolódik a meglévő paradigma érvényessége. Ennek pedig az a tanulsága, hogy "új tudományos elmélet a normál problémamegoldás nyilvánvaló csődje után jelentkezik" (Kuhn, T. 1964). Napjaink komplex globális válsága ezt a paradigmaváltást igazolja.

A rurális térségek mai nehéz helyzetét, válságos állapotát senki sem kérdőjelezi meg. A modern társadalmak életében évtizedek óta jelen lévő problémakör, amely lassan megjelenik a harmadik világ országaiban is.

Mivel a problémák megoldására alkalmazott módszerek kevés eredményt hoznak, ezért vélhetően teljesen új megoldásokat kell alkalmazni. Ehhez célszerű áttekinteni azokat a meghatározó jelenségeket és alapfogalmakat, amelyek a rurális térségeket érintik. Ez azt jelenti, hogy a civilizáció történeti változásait kell újraértékelni. A világban elkezdődött paradigmaváltás megköveteli ezt a lépést, enélkül nem lehet hatékony és tartós megoldást előidézni. A meglévő paradigma problémamegoldó képessége ugyanis egyre csökken. A világ helyzete fokozatosan romlik.

2. Falu - város

A civilizáció kezdetét jelentő mezőgazdasági forradalom és letelepedés egy különleges társadalmi szerződésnek is értelmezhető, amely több, mint munkamegosztás:

a falu „vállalta”, hogy nehéz fizikai munkával műveli a földeket, állatokat tart és terményeivel ellátja a városban élőket, akik cserébe az ellátásért „vállalták”, hogy ipari termékeket állítanak elő számukra is, gondolkodnak, okoskodnak a munka megkönnyítésén és ezzel segítik a földeken dolgozókat.

A földeken, az állatok mellett nincs fizikai szabadság, nincsenek ünnepek, természeti törvények szabályozzák a munka világát, és ez a kötöttség évezredek alatt alig változott. A fizikai munka könnyebbé vált, a termésátlagok emelkedtek, de a lényeg ugyanaz.

A szellemi szabadság bizonyos értelemben korlátozott a természet törvényei által, és szükségszerűen megjelentek a társadalmak életét közösségi szinten szabályozó és korlátozó íratlan és írott törvények.

A városi ember szabad, nincs kötve a természet által szabályozott munkához, és mesterséges rendszereket hozott létre, amelyek működését szabadon, érdekeinek, kényelmének megfelelően állítja be. Ez a mesterséges környezet mesterségesen előállított, fosszilis eredetű energiával működik. A természeti szabályozók helyett egyre inkább a piaci tényezők szabályoznak. A közösségi életet szabályozó íratlan törvényes kevésbé szigorúak, a személyes szabadság foka jóval nagyobb, mint a faluban.

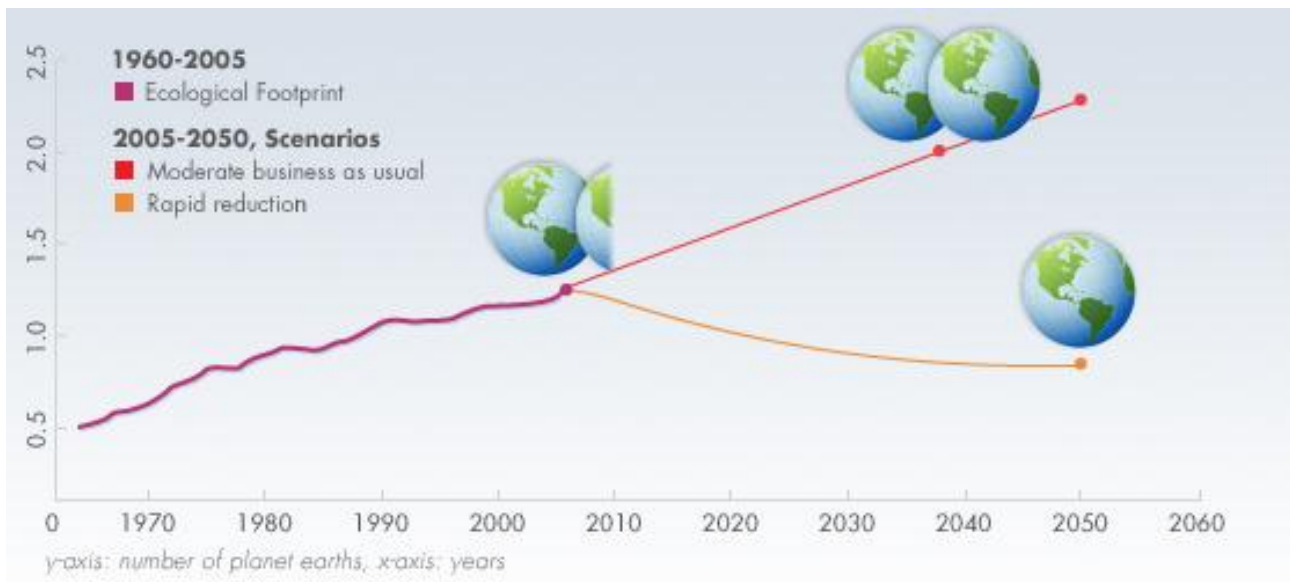
A város óriási változást élt meg a történelem során, a tudományos-technikai forradalmak eredményei által egyre függetlenebb a természettől, egyre szabadabb, amely azonban csak látszat. A városlakónak ugyanúgy szüksége van táplálékra, és más természeti erőforrásokra, amelyeket csak a falu képes biztosítani. A másik feltétel az egészséges természet, amely termékeny talajt, tiszta vizet, levegőt és a fajok gazdagságát (diverzitását) jelenti.

Ezt a „társadalmi szerződést” - akárcsak az állati jogok szerződését (Morris, W. 1995) - megszegte a városi ember. Tudása hatalmat adott a kezébe, és ennek birtokában visszaélt helyzetével, amely következtében egyre nagyobb különbség alakult ki a falu és a város között. A falvak élete évezredek alatt sokkal kevesebbet változott, mint a városok élete, ahol az élet fizikai kényelme jóval gyorsabban emelkedett. Az ipari forradalom utáni urbanizáció felgyorsította ezt a folyamatot, míg a

falvak élete csak a XX. század utolsó harmadában, az intenzív technológiák, a gépesítés és kemikáliák használatával változott meg jelentősebben. Eközben a város messze túlnőtte „feladatát” kultúrájában számos öncélú és önigazoló „szubkultúrát” hozott létre. Fizikai szinten a falu eltartja a várost. Bármilyen művelt és okos a város, lakóinak tápláléka, anyagi javai faluról, illetve a rurális térségből származnak. A város tudása ugyan megkönnyítette a falu életét, ellátja ipari termékekkel, javakkal, azonban nem hozott akkora szabadságot. A föld, az állat a természet függvényei, és olyan természetes szabályozók hatalma alatt élnek, amelyen csak kismértékben lehet változtatni. Ezt a rendszert a Nap energiája élteti, csak kis részben van jelen a mesterséges energia. A talajok, vizek, növény- és állatvilág életét biológiai visszacsatolások szabályozzák. Ezen lehetetlen változtatni. Az emberi beavatkozás hosszútávon súlyos következményeket eredményez (Carson, R. 1962, Kerényi A. 1995, Lóczy D. 2002).

A rurális terek életében a legnagyobb változást a globalizáció okozza. A nemzetgazdaságok megbízható termelési kereteket, piacokat jelentettek. A globalizáció azonban szétverte a biztonságot nyújtó kereteket, a helyi és a regionális gazdaság számára szinte beláthatatlanok a lehetőségek és a kockázatok.

Az emberiség történetének utolsó három - négy évtizedének van egy másik, eddig soha nem látott jellemzője: az ökológiai túlfogyasztás (1.ábra).



The Global Ecological Overshoot

1.ábra: A globális ökológiai túlfogyasztás

forrás: www.footprintnetwork.org

A gazdasági termelés és a fogyasztás, a föld népességének mindennapi életformája több erőforrást igényel, mint amelyet a bioszféra folyamatosan képes biztosítani. A gazdasági növekedés gyorsabb, mint a természet megújuló képessége. A globalizáció korára az emberiség a Földet szinte teljesen birtokba vette és használja. A véges erőforráskészlettel rendelkező bolygón már nem lehet terjeszkedni, és a gazdaság számára is egyre korlátozottabban állnak rendelkezésre a természeti erőforrások. A „Növekedés határai” című számítógépes jelentés már 1972-ben jelezte, hogy ez a stratégia nem tartható fenn, és a későbbi modellezések is igazolták (MEADOWS et al. 1972, 1992, 2005). A folyamatos gazdasági növekedés egyre súlyosabb környezeti károkat, társadalmi és

gazdasági feszültségeket, konfliktusokat okoznak, amelyek fenyegetik az emberiség biztonságos jövőjét. Ez a felismerés vezetett el a fenntartható fejlődés fogalmához, amely 1992-ben már a világpolitika rangjára emelkedett. Az ENSZ Környezet és Fejlődés Világkonferencia Záródokumentuma szerint: „*A fejlődéshez való jogot úgy kell érvényesíteni, hogy a ma élő és a jövő nemzedékek fejlődési és környezeti szükségletei egyaránt kielégítést nyerjenek*” (AGENDA 21). A fenntartható fejlődés koncepcióját és célkitűzéseit további ENSZ konferenciák (New York, 1997, Johannesburg 2002), valamint a Millinneumi Célok is megerősítették. Számtalan nemzeti cselekvési terv, lokális és regionális program kezdődött el, ennek ellenére a világ helyzete egyre romlik, egyre távolabb kerül a fenntarthatóságtól.

3. A paradigmaváltás szükségessége

A rurális térségek problémáit csak paradigmaváltás szellemében lehetséges hatékonyan, és hosszú távon megoldani.

A gazdaság a természet igénybevételére, használatára épül, ez a jelenség szükségszerű volt és mindig is az lesz. A termelés növelése egyre intenzívebb technológia és egyre bonyolultabb termelési rendszerek alkalmazásával történik, amelyek kiiktatják az élő rendszerek dinamikus egyensúlyát biztosító természetes visszacsatolásokat. Ennek következtében súlyos működési zavarok jellemzik a létfenntartó természeti rendszereket, amelyek már részben elérték, vagy belátható időn belül elérik eltartóképességük és regenerálódóképességük határát.

A természetes szabályzókat új, logikai és etikai alapú szabályozórendszer megvalósításával szükséges pótolni. A társadalmi, gazdasági és környezeti válságokkal terhelt világ problémáinak oka bonyolult, de valószínűleg arról van szó, hogy az emberiség képtelen felismerni helyét, kapcsolatrendszerét és felelősségét abban a környezetben, ahol él, és nem ismeri a fejlődés valódi jelenségét, illetve nem foglalkozik érdemben ezekkel a kérdésekkel.

Meggyőződésünk, hogy az újragondolás során indokolt a létező legteljesebb tér-idő rendszerben gondolkodni, annak törvényeihez viszonyítva értékelni a jelent, és megrajzolni a további változások kereteit. Az Univerzum és a földi élet fejlődéstörténete megbízható kiindulási pontot és perspektívát jelent.

4. A fejlődés, mint evolúció

Az emberiség számára létkérdés, hogy a fejlődés fogalmát, rendezőelveit helyesen értelmezze.

A fogalom általános jelentése szerint *a fejlődés egy teljesebb, bonyolultabb, összetettebb rendű, magasabb minőségi állapot felé irányuló változás, kibontakozás, kiteljesedés, amely során általában bonyolultabb struktúrájú, változatosabb és differenciáltabb tulajdonságú rendszerek jönnek létre.*

A problémákat tovább elemezve eljutunk addig a felismerésig, hogy a nyugati típusú civilizáció a fejlődés fogalmát azonosította a növekedés fogalmával, amely nem tartható fenn folyamatosan egy fizikailag véges bolygón (MEADOWS et.al.1972).

A fejlődés törvényszerű, térben és időben egyenetlen, de folyamatos, azaz állandó, meghatározott irányú, de nem szükségszerűen lineáris jellegű folyamat, amely irreverzibilis. A természetes fejlődésre az önszerveződés, önfenntartás jellemző, ahol az élőlények és az élettelen környezet kölcsönhatásai indukálják a változásokat. Ezek a változások, mint az alkalmazkodás, azaz a tanulás megnyilvánulásai hordozzák a fejlődést.

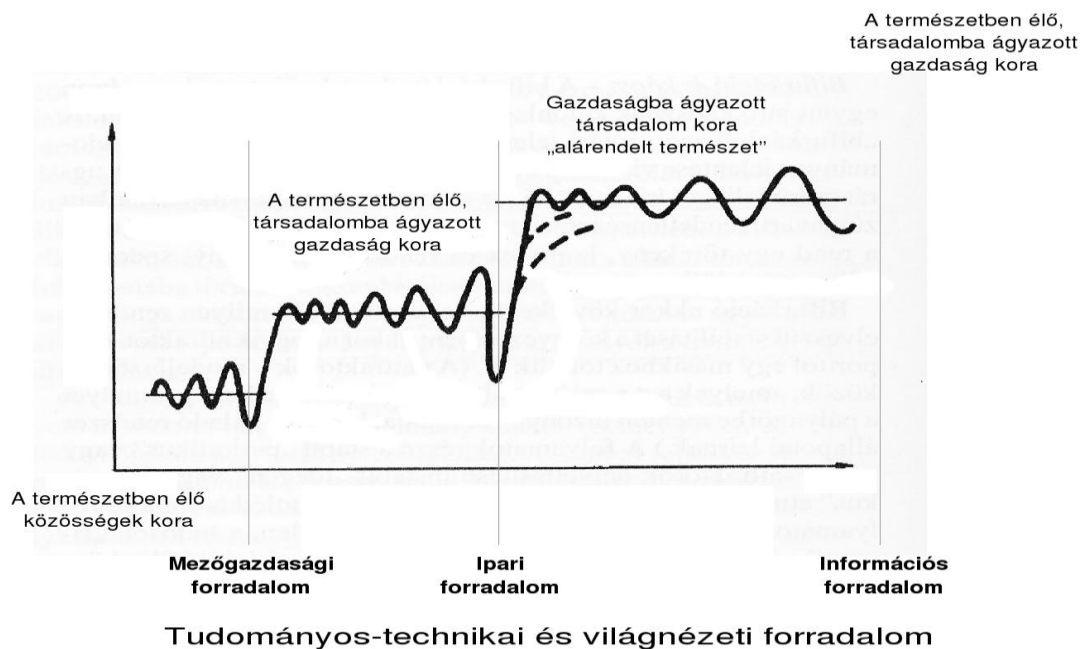
A bioszféra, valamint alrendszerei és egyedei olyan nyílt rendszerek, amelyek energia- és információ kapcsolatban vannak élő és élettelen környezetükkel. Ennek következtében egyre magasabb fokú koordináció és kooperáció megvalósítására van lehetőség. A bioszférában az első számú kapcsolati forma a kooperáció (JUHÁSZ- NAGY P. 1993, GOLDSMITH, E. 1993, MARGULIS, L. 2000). A versengés a szelekciót szolgálja és a dinamikus egyensúlyra törekvést biztosítja. A

szelekció azonban előnyben részesíti azokat a fajokat, amelyek hatékonyan képesek együttműködni és az erőforrásokon osztozkodni. Az evolúció során a fajok lét- és fajfenntartása egyre nagyobb hatékonysággal és gazdaságossággal megy végbe, és az erre való törekvés az evolúció egyik mozgatórugója (BORHIDI A.1997).

Az ember szempontjából legfontosabb törvény a koevolúció. Az élőlények a környezetükkel kölcsönhatásban, együttesen fejlődnek. A legteljesebb rendszer a bioszféra, amely az ember élőhelye, otthona, valamint életfeltételeit, szükségleteinek forrását és civilizációjának, emberi kiteljesedésének minden feltételét biztosítja. Az intelligens alkalmazkodás feltétele, hogy felismerjük azt a tényt, hogy az emberi rendszerek fejlődési modelljét a koevolúció meghatározza: hasonló rendezőelvek alapján kell fejlődést tervezni, tehát harmonikusan, kompatibilisen kell illeszkedni a kozmikus és földi evolúcióhoz.

További feltételként tudomásul kell venni, hogy a geo-bioszféra a létfenntartó rendszer, amelytől függ az emberi élet és valamennyi emberi rendszer. A függő helyzet logikai következménye, hogy a társadalmi-gazdasági rendszerek csak alrendszerek lehetnek.

A természet és az emberi rendszerek hierarchiája történelmileg változott, és önálló paradigmákat alkotott. A jelenlegi válságot úgy is értelmezhetjük, hogy a gazdaság ereje „maga alá gyúrta a társadalmat és a természetet” (POLÁNYI K. 1976). Egy válságmentes fejlődés megvalósítása csak a teljes struktúra megváltozásával lehetséges. A növekvő mértékű természeti- és emberi erőforrás igényű gazdaságot a társadalomba ágyazottan kell szabályozni. A gazdaságnak kell szolgálni a társadalom valamennyi rétegének valódi igényeit (2.ábra).



Energia- és információhatékonyság emelkedése

2. ábra. A paradigmaváltások elméleti modellje

Szerk: Polányi K. 1976, László E. 1994, nyomán Hajnal K. 2006

Theoretical Model of Paradigmshift

Csányi V. szerint az evolúció hajtóereje az egyes evolúciós rendszerek olyan belső készítése, kényszere, hogy egyre tökéletesebben illeszkedjenek a nagyrendszer egészéhez, az evolúció egész folyamatához (2000). Ez az „illeszkedés” az a kapcsolati forma, amely a társadalmi-gazdasági

rendszerek alárendelt helyzetét bizonyítja, illetve azt a tényt, hogy a társadalmi-gazdasági rendszereket is ez a hajtóerő fejleszti, tehát a koevolúció fogalma érvényes az emberi rendszerekre is.

Ezt a jelenséget a kompatibilitás fogalma jól fejezi ki: hasonlóság, illetve megfelelés és megfeleltetés a bioszféra, a társadalmak és a gazdaság között. A harmonikus illeszkedés lényege, hogy az emberi rendszerek ugyanolyan modell szerint működjenek és szerveződjenek, mint a létfenntartó bioszféra.

5. A létfenntartó rendszer és az alrendszerek

A bioszféra alrendszereként az emberiség úgy képes biztonságosan és sikeresen fejlődni, ha a létfenntartó bioszféra fejlődési irányához és annak szerveződési és működési modelljéhez igazodva fejlődik, tehát kompatibilis, harmonikus módon illeszkedik a bioszférához, ezért abban visszafordíthatatlan károkat nem okoz, és képes hosszútávon is biztosítani az indokolt emberi szükségletek erőforrásait.

A biztonság és harmónia megvalósításának feltétele egy olyan logikai és etikai szabályozó és ellenőrző tevékenység, amelynek célja a bolygó természeti erőforrásai és az emberi rendszerek igényei közötti dinamikus egyensúly, tartós harmónia biztosítása.

Az ökológiai alapelvei kiegészülnek a társadalmi együttélés morális szabályaival, az igazságosság, méltányosság elvével. A bioszféra evolúciójában az emberi társadalom újabb, magasabb szerveződési, komplexitási szint, amelyet részben saját törvényszerűségei szabályoznak, de annak bizonyos korlátait továbbra is a biológiai adottságok képezik. Bioszférikus kényszerfeltételek, fizikai korlátok között teljesedik ki az emberiség *szocio-kulturális evolúciója*. További kérdés, hogy a koevolúció kereteit milyen mértékben képes értelmezni és megvalósítani.

A lényegi változások megvalósításának további rendezőelveit a bioszféra szerveződésének és működésének a törvényei jelentik: lokalitás, a ciklusosság, biodiverzitás és a kooperáció - kompetíció egészséges aránya.

Ezeket az elveket komplex és hatékony módon a lokális - regionális keretekben működő „helyi gazdaság” képes biztosítani. Ez a forma megfelel az energia- és információhatékonyság univerzális elvének.

A helyi gazdaság kisléptékű és a helyi erőforrásokat feldolgozva helyi igényeket elégít ki, a helyi felelősség elve alapján. A fogyasztási igények nagy részét, pl. élelmiszert a helyi piac képes biztosítani. Átlátható, megbízható, ezért gyors döntésekre alkalmas, rugalmas, és egészséges, mert friss élelmiszert biztosít, valamint környezetkímélő, mert kiiktatja a felesleges szállítást, tárolást. Gazdaságos, mert nem igényel akkora bürokráciát és egyéb költségeket, valamint méltányos és tisztességes, mert közvetlenebbül jut el az áru a fogyasztóhoz. Támogatja a helyi erőforrások és népesség védelmét, megőrzi a helyi tudást, megtartja a rurális térségek népességét, felelősen védi a helyi a természetet, alapot nyújt a vidéki turizmus számára. Egy helyi gazdaság részben önálló, ezért független, nincs kiszolgáltatva a globális piacoknak és politikának. Ezek az elvek nagyrészt érvényesek az ipari tevékenységre is.

Ez a gazdaság a kiszélesített demokrácia elve alapján lehetőséget biztosít tagjainak a felelős döntéshozatalra. A szubszidiaritás csak akkor valósítható meg hatékonyan, ha a társadalom tagjai rendelkeznek azokkal az ismeretekkel, amelyek a helyi ügyek döntéseéhez szükségesek. Erre a folyamatos önképzés és tanulás ad lehetőséget, az aktív megvalósítás pedig munkalehetőséget.

A felelős helyi gazdaság alternatív technológiák segítségével hatékony, tehát környezetkímélő és gazdaságos. A természethez hasonlóan törekszik a tökéletes hatékonyságra, a „zéró emisszió” elvére (PAULI, G. 1998). Az új technológiai kutatások eredményeképpen már rendkívül hatékony, anyag- és energiatakarékos alternatív technológiák állnak rendelkezésre.

A településeket úgy kell tervezni, hogy azok élhető, működő települések legyenek. Fizikailag és mentálisan egészséges városok, falvak fejlesztését kell elősegíteni, olyan települési szerkezetet és funkciórendszereket kiépítve, amelyek hatékonyan használják fel a természeti erőforrásokat. Az

egészséges és esztétikus települések politikai és gazdasági irányítóinak, valamint lakóinak valódi együttműködése, tehát a település széleskörű irányítása jelenti a működőképességet.

Ezeknek a rendezőelveknek elsősorban a magyar társadalomtudomány által feltárt (és elsősorban Andrásfalvi Bertalan és Kiss Géza műveiben leírt), ártereken közösségi gazdálkodást folytató egykori tradicionális faluközösségek nagyrészt alapvető természetességgel feleltek meg. Mára azonban a falu fogalom minőségi oldalát tekintve kiüresedett, hiszen a tradicionális falvakkal együtt pont ezek a rendezőelvek veszttek el, melyek véleményünk szerint a falu fogalmának lényegét, minőségi elemeit jelentik. Úgy gondoljuk, hogy az emberiség előtt álló paradigmaváltás során a falu egykori minőség rendezőelvei újra felértékelhetik a szinte a kipusztulás szélére került tradicionális falusiasságot, mint minőségi attitűdöt, valamint magát a falut, mint életközösséget is. Az új paradigma településeinek egyesítenie kell a tradicionális falvak rendezőelveit és léptékeit a városok által képviselt életminőségi elemekkel (pl. hi-tech, kulturális szolgáltatások...).

Az egykori tradicionális falvak valamint az esetleges jövőbeni, az új paradigma szerint rendeződő kisléptékű lokális rendszerek globális hálózatosságának legfőbb lehetséges közös vonása nem más, mint a hosszútávon fenntarthatóan és helyesnek bizonyuló rendezőelveket találó, és azok mentén cselekedni képes közösség, amely e tekintetben a legfontosabb, fejlesztésre érdemes erőforrás. Mindemelllett ANDRÁSFALVY (2004) szavaival élve „a közösség iránti igény kielégítése olyan – egy eddig közvetlenül meg nem nevezett, de mindenben feltételezett – alapvető szükséglet, amelytől az anyagi és szellemi kultúránk közti egyensúly megteremtésének a sikere függ”.

A magyar falvak már messze vannak a harmonikus fejlődéstől. Mind a rendezőelvek mind a cselekvőképes közösségek nagyrészt széthulltak. Magyarországon ugyan létezik jó pár ökofalu (Gyűrűfű, Somogyvámos), amelynek szinte „zöldmezős beruházásként” jött létre, és még nem teljesen illeszkedik a településhálózatba. Szinte elvétve, de létezik olyan ökofalu is, amely meglévő település átalakulásával jött létre (Gömörzölös). Mindent egybe vetve azonban az ökotelepülések száma és hatása eltörpül a magyar településhálózatban belül. Ezért elengedhetetlen foglalkozni azzal, hogy a falvak ökológikusabban gazdálkodjanak, éljenek. Ennek viszont fontos alapja a helyi közösség tudati és morális állapota, amelynek terén szinte az egész magyar társadalom válságáról beszélhetünk. Különösen igaz ez a hátrányos helyzetben lévő falvakra, amelyek számára pont a harmonikus fejlődés paradigmája szolgálhatna kitörési pontokkal, de az emberi erőforrások tudatlansága, informátlansága, valamint a helyi társadalom és gazdaság tragikus, kiszolgáltatott állapota gátló tényezőként hat. Az elmozdulás érdekében ezeket a helyi közösségeket és embereket együttesen fejlődőképesebbé kell tenni, amelynek egy lehetséges katalizáló eszközeként és módjaként szeretnénk röviden bemutatni a „falu pláza” koncepcióját.

A „falu pláza” a városi plázákkal analóg, de azoktól filozófiájában alapvetően eltérő, a harmonikus fejlődés elvén nyugvó, komplex közösségi színteret, tág értelemben vett nonprofit intézményt jelöl. Lényegében ennek az intézménynek a célja a helyi közösség szolgálata. A „falu pláza” lokális és lokálpatrióta intézmény kell, hogy legyen, amely maximálisan illeszkedik a helyi adottságokhoz és lehetőségekhez. Nyilvánvaló hogy egy ilyen intézmény akkor jó és vonzó, ha minél több funkcióval rendelkezik, melyek a lehető legkomplexebb módon kapcsolódnak egymáshoz. A városi plázákkal analóg, de azoknál funkciókban gazdagabb, komplexebb módon szolgálnia kell többek között a helyi közösség információval, tudásszerzéssel való gazdálkodását (információs központ) és ezzel szoros összefüggésben a kooperációjának szervezését (kooperációs központ), a közösséget építő, erősítő szabadidős és szórakozási lehetőségekkel való gazdálkodást (szórakoztató központ), valamint a helyi gazdaságot erősítő, és ezáltal a helyi közösség életminőségét javító helyi piacot („helyitermék-ház”).

A „falu pláza” akkor lehet jól működő, a helyi közösségek fejlődőképessé tételét katalizáló intézmény, ha képes motiválni az embereket, hatékonyan tud információt és tudást áramoltatni a közösség tagjai között, és komplex egységben átfogja a közösség életét. Ehhez viszont szükséges, hogy először és elsősorban szellemi síkon jöjjön létre az adott közösségen belül, amelynek majd fizikailag kell létrehozni azt, és végső soron tartalommal kell megtöltenie. Éppen ezért a szellemi síkú kivitelezés, amely többnyire a közösségfejlesztési eszközöket igényel alapvetően meghatározza a későbbi eredményt. Nehéz pontosan, mások számára is félreérthetetlenül megmagyarázni, hogy mi is az ideális „falu pláza”. Igazából több mint egy eszköz, ugyanis ideális esetben a létrejötté és a

működése már magába foglalja a célt és az oda vezető utat is. Röviden megfogalmazva a tökéletes falu pláza egyszerre eszköz, cél és út is egyben.

Magyarországon történtek ugyan elmozdulások a helyi gazdaság és a társadalom erősödése terén, de ez sok esetben nem a valódi fejlődés irányába hatott. A lehetséges egyik ok az, hogy az új paradigma már a társadalomba ágyazottságról szól, tehát a helyi társadalom és a közösségek valamint a szubszidiaritás minősége alapvető tényező. Szociológusok az 1980 évek elején végzett kutatásai szerint a magyar társadalom paradox módon az államszocializmus időszakában közösségihányosabb és individualistább volt, mint például az amerikai (HANKISS E.– MANCHIN R. – FÜSTÖS L. – SZAKOLCZAY Á. 1982). Emellett Magyarországon a közbizalom és vele szoros összefüggésben a társadalmi tőke katasztrofális állapotban van. Tehát az új paradigma legfontosabb fundamentuma a társadalom (akár helyi akár országos szinten) egészséges erejének és tőkéjének a hiánya is komolyan hátráltatja a fenntartható fejlődés kibontakozását.

A másik lehetséges ok az, hogy fogalom névlegesen széles körben ismert, sőt divatos kifejezés, de sokaknak hibás vagy homályos tudásuk van a jelentését illetően, és még kevesebben jutnak el a paradigmaváltás valódi, lényegi tartalmáig. Az értelmezési zavart maga a fogalompárban rejlő paradoxon is előidézi, ami a fejlődés tartalmi újragondolásának kérdését veti fel.

A fejlődés intelligens, azaz biztonságos, hosszú távon is harmonikus útja tehát a bioszférához való kompatibilitás. Ahogy a bioszféra „csinálja”, az tökéletes. Ahogy a Föld, a természet evolválódik, az a helyes, biztonságos út. Nem létezik ennél jobb.

A természetet nem lehet fejleszteni. Minden beavatkozás korlátozza önteremtő, önszabályozó kiteljesedését, szabad létezését. Az emberi beavatkozásokat a lehető legkisebbre kell korlátozni, és civilizációnkat a természet törvényei által kell irányítani (KISS T. 2005).

Mindemellett az új paradigma csak holisztikus, rendszerszemléletű megközelítésben értelmezhető helyesen. A létfenntartó főrendszer által adott törvények alapján az emberiség alapvető létformájának, a társadalomnak kell integrálnia az általa teremtett és érte működő gazdaságot a természetbe. Az új paradigma fundamentuma a bioszféra, léptéke a sejtyszerűen globális hálózatot alkotó lokális szint, amelyben optimálisan tetten érhető a felelősség kérdése. Legfontosabb erőforrása a helyi közösség, a legfontosabb eszköze pedig a helyi gazdaság.

6. Összegzés:

A paradigmaváltás felismerése új tudást jelent. A város ezzel tartozik a falunak, hogy alárendelt és kiszolgáltatott helyzetéből öntudatra és biztonságosabb pályára lépjen.

Az ökológiai gondolkodás és az emberi közösségek biztonságot jelentő, társadalmi tőkeként értelmezendő értéke együttesen jelenti az elméleti alapokat (Fukuyama, F. 1997, 2000).

A faluközösségek erejét az egymásba ágyazott, egymásra épülő, részlegesen önellátó helyi gazdaság jelenti, amely mérsékli a kiszolgáltatottságot a globális világ kezdveztlen változásaitól. A bizalomra épülő helyi gazdaság és közösség megvédi az egyént a globális válságok következményeitől.

Felhasznált irodalom:

Agenda 21. *FELADATOK a XXI. századra* - Az ENSZ Környezet és Fejlődés Világkonferenciájának dokumentumai. Föld Napja Alapítvány, Budapest 1993. 433 p.

ANDRÁSFALVY B. 2004: *Mit jelent a néphagyomány a jövő műveltségében?* In: Andrásfalvy B. Hagyomány és jövő: Népmismereti tanulmányok. Antológia, Lakitelek pp.110-135.

Borhidi A. 1997: *A növényi társadalmak szerkezete és működése új megvilágításban*. Akadémia Kiadó, Budapest 38 p.

CARSON, R.1994: *A néma tavasz*. Katalizátor Iroda, Budapest 261 p.

CSÁNYI V. 2000: *Az emberi természet* Vincze Kiadó, Budapest 308 p.

DAUENCY, G. 2001: *Összeomlás után*. Göncöl Kiadó, Budapest, 2001. 413 p.

EINSTEIN, A 2002.: *Hogyan látom a világot?* Gladiátor Kiadó, Budapest, 197 p.

- FUKUYAMA, F. 1997: *Bizalom*. Európa Könyvkiadó, Budapest 616 p.
- FUKUYAMA, F. 2000: *A nagy szétbomlás*. Európa Könyvkiadó, Budapest 494 p.
- Goldsmith, E. 1993: *The Way Shambala* Boston 442 p.
- Gunter, P. 1998: *Upsizing: The Road to Zero Emissions: More Jobs, More Income and No Pollution* Greenleaf Publishing, Sheffield (UK) 222 p.
- HANKISS E. – MANCHIN R. – FÜSTÖS L. – SZAKOLCZAY Á.: *Folytonosság és szakadás*. A magyar társadalom értékrendjének leírása egy országos értékszociológiai vizsgálat alapján. MTA Szociológiai Kutató Intézet, Műhelytanulmányok, Bp. 604 p.
- Juhász- Nagy P. 1993: *Az eltűnő sokféleség* Scientia Kiadó, Budapest 149 p.
- Kiss T. 2005 *Natura-driven Economy through Sustainability Communities*. World Future, 61.n. Taylor and Francis inc, ISSN 0260 427. 591-599 p.
- KERÉNYI A. 1995: *Általános környezetvédelem*. Mozaik Oktatási Stúdió, Szeged 383 p.
- László, E. 1977: *Goals for Mankind* e. p. Dutton, New York 367 p.
- László E. 2001: *A rendszerelmélet távlatai* Magyar Könyvklub, Budapest 293 p.
- László E. (szerk.) 1999: *A tudat forradalma* Új Paradigma Kiadó, Szentendre 219 p.
- LÓCZY D. 2002: *Tájértékelés, földértékelés*. Dialóg Campus Kiadó, Budapest – Pécs 307 p.
- Lovelock, J. E. 1987: *Gaia*. Göncöl Kiadó, Budapest 207 p.
- MARGULIS L. 2000: *Az együttélés bolygója*. Vince Kiadó Kft., Budapest 158 p.
- Meadows, D. – Meadows, De. – Randres, J – Behrens, W. W. 1972: *The Limits to Growth* A Potomac ass. Book, London and Sydney 205 p.
- Meadows, D. – Meadows, De. – Randres, J. 1992: *Beyond the Limits to Growth* In Context, Summer 10 p.
- Meadows et al. 2005: *A növekedés határai* Kossuth Kiadó, Budapest 318 p.
- MORRIS, D. 1995: *Az állati jogok szerződése*. Európa Kiadó, Budapest 233 p.
- POLÁNYI K. 1976: *Az archaikus társadalmak és a gazdasági szemlélet*. Gondolat Kiadó, Budapest 26 p.
- Storch, V. – Welsch, U. 1995: *Evolúció*. Springer Kiadó, Budapest 267 p.
- Worldwatch Institute: *A világ helyzete 1999-2008 sorozat*. Föld Napja Alapítvány, Budapest
www.footprintnetwork.org